



Schnellzug-Dampflok DR: BR 17	51 2077 00
Preußische Schnellzuglok S 10 ²	51 2088 00
SNCF-Dampflok 230 E	51 2089 00

Für 12 Volt Gleichstrom! (12 V DC/CC)

Alle Modelleisenbahnen sind gemäß den europäischen Sicherheitsbestimmungen vom Besitzer regelmäßig auf schwerwiegende Schäden zu überprüfen (z. B. schadhafte Gehäuse, Leitungen u. ä.). Falls derartige Schäden festgestellt werden, ist eine Benutzung unzulässig, bis eine Reparatur durch den Kundendienst bzw. autorisierte Kundendienst-Stellen des Herstellers erfolgt ist.

Funk-Entstörung

Dieses TRIX-Erzeugnis ist entsprechend den gesetzlichen Vorschriften voll funk- und fernsehentstört (VDE 0875). Sollten trotzdem Funkstörungen auftreten, z. B. wegen zu geringem Abstand gegenüber der Empfangsantenne oder bei Abweichungen vom vorgegebenen Aufbau der Anfangspackung, so ist die Störung sofort zu beseitigen, z. B. durch Aufstellen der Anlage an einem anderen Ort oder durch Änderung des Aufbaues. In jedem Fall muß jedoch unser funkentstörtes Anschlußgleis benutzt werden.

Gleise, Räder und Schleifer stets sauber halten!

Oft ist der Grund einer Funkstörung in nicht vorschriftsgemäßer Art oder Montage der Empfangsantenne zu suchen (z. B. Zimmerantenne). In Zweifelsfällen wende man sich an die zuständigen Post-Dienststellen.

Lok-Pflege

TRIX-Lokomotiven haben bei sachgemäßer Behandlung eine Lebensdauer von vielen Jahren. Verschleißteile sind leicht austauschbar (z. B. Motor-Bürsten, Schleifer, Haftreifen und Glühlampen).

Zur sachgemäßen Behandlung gehört in erster Linie die Sauberkeit der Anlage. Teppichflusen, Haare, Staubflocken können die feine Mechanik von Modellbahn-Loks zerstören. Gleise, Schleifer und Lokräder sind von Zeit zu Zeit zu reinigen (hierzu: TRIX-Schienenreinigungsmittel 56 6624 00 und MINITRIX-Lokrad-Reinigungsbürste 56 6623 00).

Modellbahnen grundsätzlich nicht auf Teppichen betreiben. Die Lok darf nicht gewaltsam geschoben oder die Antriebsräder von Hand gedreht werden.

Ölen und Fetten

Öl: Nur ein winziger Tropfen TRIX-Spezialöl 56 6625 00 an die Achslager von Rädern, Zahnrädern und Getriebeachsen (X in Abb. 1). Fett: Nur ein stecknadelkopfgroßes Stück TRIX-Getriebefett 56 6626 00 an Schnecken und Zahnradkränze (Y in Abb. 1). Niemals mehr und nicht öfter als nach jeweils 50 Betriebsstunden!

Keinesfalls Speiseöl, Hautcreme usw. verwenden!

Lok-Gehäuse abnehmen

Schraube A lösen (Abb. 3) und Gehäuse nach vorn und oben abziehen.

Glühlampe auswechseln (Abb. 2 und 3)

Lok-Gehäuse abnehmen. Kontaktstück B mit kleinem Schraubenzieher leicht nach unten drücken und dann nach links drehen. Kontaktstück B und Lämpchen (18) können dann nach oben herausgenommen werden. Achtung! Druckfeder verbleibt in Bohrung! Neues Lämpchen in Druckfeder einsetzen und Kontaktstück B durch Druck und Drehung nach rechts wieder einrasten.

Tender-Gehäuse abnehmen

Seitenwände des Tenderkastens in der Mitte unten auseinanderziehen (D) und Gehäuse nach oben abnehmen.

Motor austauschen

Tendergehäuse abnehmen. Schaltungsplatine E nach oben abziehen. Schrauben F lösen. Stift G mit dünnem Gegenstand durchdrücken und herausziehen. Motor kann dann nach oben herausgenommen werden. Einsetzen des neuen Motors in umgekehrter Reihenfolge. Dabei darauf achten, daß Schnecke ohne Gewalt in Zahnrad eingreift und daß sich die beiden Markierungslöcher: an der Motorstirnseite auf der linken Fahrzeugseite (in Fahrtrichtung Schornstein vorn) befinden, der Massekontakt des Bürstenhalterdeckels dagegen auf der rechten Seite am Tenderchassis anliegt.

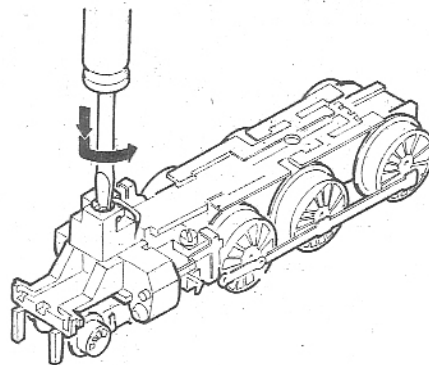


Abb. 2

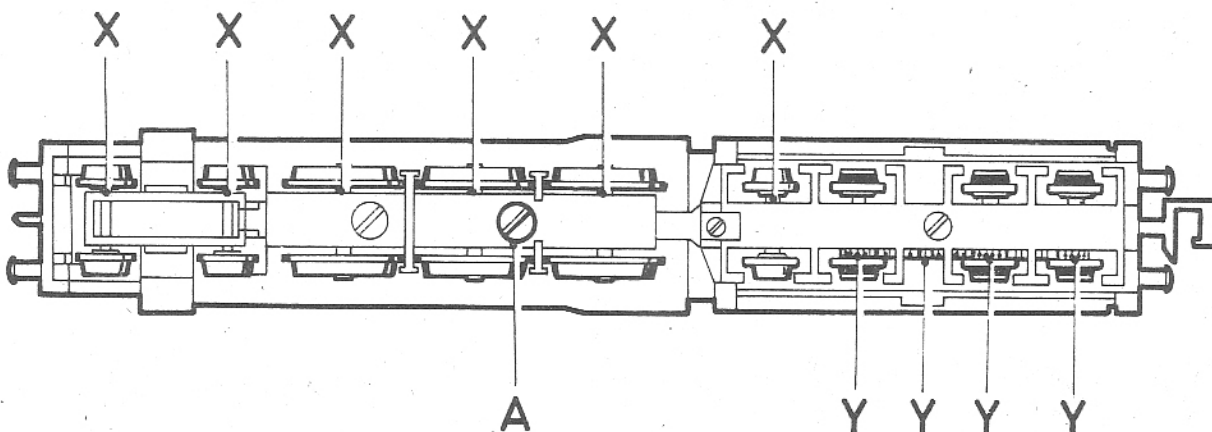
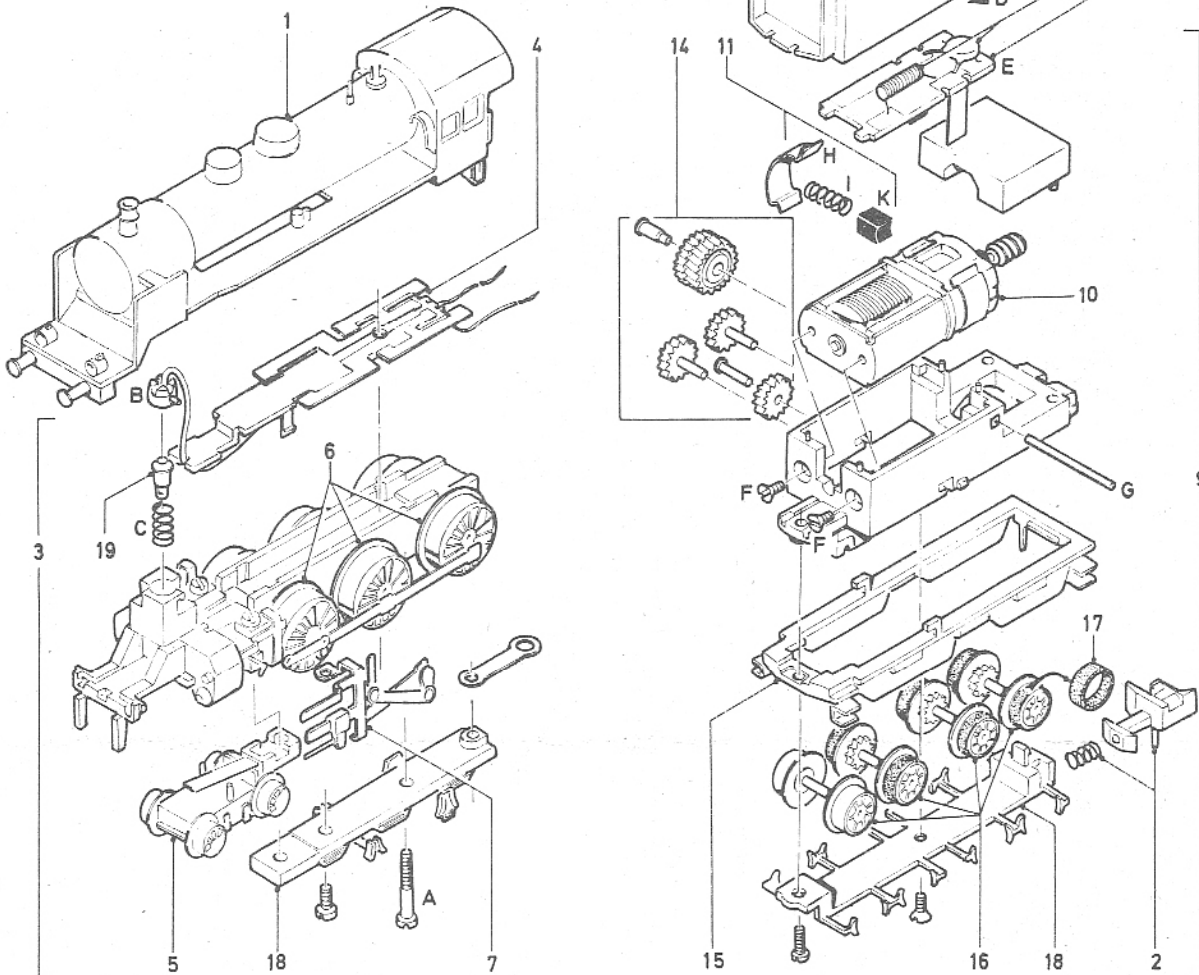


Abb. 1

Motorbürsten auswechseln

Motor herausnehmen, Bürstenhalterdeckel H vorsichtig abziehen, Achtung! Druckfeder I nicht verlieren! Verbrauchte Kohlebürste herausschütteln und neue Bürste K einsetzen. Feder I einsetzen und Deckel H wieder aufsnappen.

Abb. 3



Ersatzteil-Liste 51 2077 00

Preisgruppe

		Preisgruppe				Preisgruppe	
(1) Lok-Gehäuse	2077	41 2077 02	38				
	2088	41 2088 02	38				
	2089	41 2089 02	38				
(2) Kupplung		40 0626 00	09				
(3) Lok-Fahrgestell	2077	41 2077 04	39	(9) Tender-Fahrgestell	2077/2088	41 2077 31	37
	2088	41 2088 04	39		2089	41 2089 31	37
	2089	41 2089 04	39	(10) Motor		41 2077 40	34
(4) Schleiferplatte	2077/2088	41 2077 07	28	(11) Motor-Bürsten		40 0154 00	13
	2089	41 2089 07	28	(12) Schaltungsplatine		41 2077 06	28
(5) Lok-Drehgestell	2077/2088	41 2077 16	24	(13) Radio-Entstörsatz		40 0157 00	19
	2089	41 2089 16	24	(14) Zwischenräder		41 2077 90	19
(6) Treibradsatz	2077/2088	41 2077 85	30	(15) Tender-Achslagerbl.	2077/2088	41 2077 33	23
	2089	41 2089 85	30		2089	41 2089 33	23
(7) Steuerung komplett	2077/2088	41 2077 87	28	(16) Tend.-Rads.(4 Achs.)	2077/2088	41 2077 72	33
	2089	41 2089 87	28		2089	41 2089 72	33
Steuerungs-Kleinteile	2077/2088	41 2077 91	25	(17) Haftreifen		72 2273 00	03
	2089	41 2089 91	25	(18) Achshalter für Lok u. Tender		72 2580 00	25
(8) Tendergehäuse	2077	41 2077 30	23	(19) Glühlämpchen		40 0303 00	18
	2088	41 2088 30	23	(20) Schrauben-Sortiment		41 2077 95	15
	2089	41 2089 30	23	(21) Kleinteil-Sortiment		41 2077 99	24

Grundsätzlich lieferbar sind nur die in der jeweils gültigen Ersatzteil-Preisliste aufgeführten Artikel und nur in den dort angegebenen Verpackungseinheiten. Da wir allerdings bei Ersatzteilen z. T. von Zulieferanten abhängig sind, können zeitweilige Lieferschwierigkeiten nicht ausgeschlossen werden.